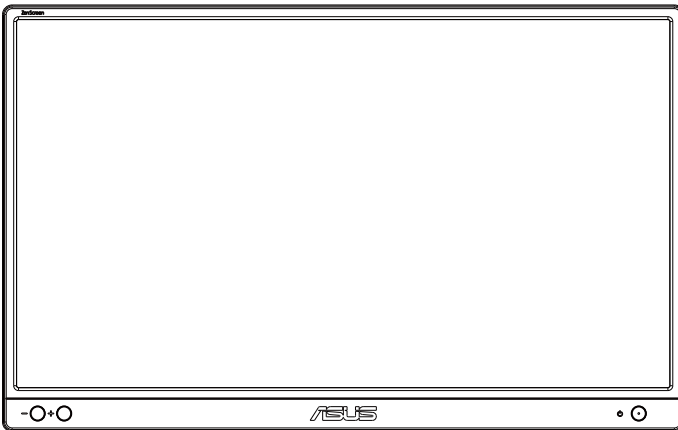


ASUS®

MB166B

USB-monitor

Gebruikshandleiding



Inhoudsopgave

Opmerkingen.....	iii
Veiligheidsinformatie	v
Onderhoud en reiniging	vii
Terugneemdienst.....	viii
1.1 Welkom!	1-1
1.2 Inhoud van verpakking.....	1-1
1.3 Inleiding tot de monitor	1-2
1.3.1 Vooraanzicht.....	1-2
1.3.2 Automatisch draaien	1-3
2.1 Staande standen	2-1
2.2 De USB-kabel aansluiten.....	2-2
2.3 DisplayWidget Lite-software	2-3
3.1 Specificaties	3-1
3.2 Probleemoplossing (Veelgestelde vragen).....	3-2

Copyright © 2022 ASUSTeK COMPUTER INC. Alle rechten voorbehouden.

Geen enkel deel van deze handleiding, waaronder de producten en software die hierin worden beschreven, mogen worden gereproduceerd, overgedragen, getranscribeerd, opgeslagen in een ophalingsstelsel of vertaald in enige taal en in enige vorm of met enige middelen, met uitzondering van de documentatie die door de aankoper wordt opgeslagen voor back-updoeleinden, zonder de uitdrukkelijke schriftelijke toestemming van ASUSTeK COMPUTER INC. ("ASUS").

De productgarantie of -dienstverlening zal niet worden verlengd indien: (1) het product is gerepareerd of gewijzigd, tenzij een dergelijke reparatie of wijziging schriftelijk is goedgekeurd door ASUS; of (2) het serienummer van het product vervaardigd is of ontbreekt.

ASUS LEVERT DEZE HANDLEIDING "AS IS" ZONDER GARANTIE VAN ENIG SOORT, EXPLICIET OF IMPLICIET, WAARONDER MAAR NIET BEPERKT TOT DE IMPLICIETE GARANTIES OF OMSTANDIGHEDEN VAN VERKOOPBAARHEID OF GESCHIKTHEID VOOR EEN SPECIEF DOEL. IN GEEN GEVAL ZAL ASUS, DIENS DIRECTEUREN, MANAGERS, WERKNEMERS OF AGENTEN AANSPRAKELIJK ZIJN VOOR ENIGE INDIRECTE, SPECIALE, INCIDENTELE SCHADE OF GEVOLGSCHADE (WAARONDER SCHADE DOOR GEDERFDE WINST, GEMISTE OPDRACHTEN, VERLIES VAN GEBRUIK OF GEGEVENS, ONDERBREKING VAN DE WERKZAAMHEDEN EN DERGELIJKE), ZELFS ALS ASUS OP DE HOOGTE IS GEBRACHT OVER DE MOGELIJKHEID VAN DAT DERGELIJKE SCHADE KAN ONTSTAAN DOOR ENIG DEFECT OF FOUT IN DEZE HANDLEIDING OF PRODUCT.

SPECIFICATIES EN INFORMATIE IN DEZE HANDLEIDING WORDEN ALLEEN TER INFORMATIE VERSCHAFT EN ZIJN ONDERHEVIG AAN VERANDERING OP ENIG TIJDSTIP ZONDER VOORAFGAANDE VERWITTING EN MOGEN NIET WORDEN GEZIEN ALS EEN VERPLICHTING DOOR ASUS. ASUS NEEMT GEEN VERANTWOORDELIJKHEID OF AANSPRAKELIJKHEID VOOR ENIGE FOUTEN OF ONJUISTHEDEN DIE KUNNEN OPTREDEN IN DEZE HANDLEIDING, WAARONDER IN DE PRODUCTEN EN SOFTWARE DIE HIERIN WORDEN BESCHREVEN.

De product- en bedrijfsnamen die in deze handleiding voorkomen, kunnen al dan niet gedeponeerde handelsmerken zijn of auteursrechten hebben van hun respectievelijke bedrijven en worden enkel gebruikt ter identificatie of als uitleg en in het voordeel van de eigenaren, zonder inbreuk erop te maken.

Opmerkingen

Kennisgeving van Federal Communications Commission

Dit apparaat voldoet aan Deel 15 van de FCC-voorschriften. Bediening ervan dient te geschieden conform de volgende twee voorwaarden:

- Dit apparaat mag geen schadelijke interferentie veroorzaken, en
- Dit apparaat moet alle ontvangen interferentie accepteren, waaronder interferentie die een ongewenste werking kan veroorzaken.

Dit apparaat is getest en voldoet aan de beperkingen voor een digitaal apparaat klasse B, volgens deel 15 van de FCC-regels. Deze beperkingen zijn opgesteld om een redelijke bescherming te bieden tegen schadelijke interferentie in een residentiële installatie. Dit apparaat genereert, gebruikt en kan radiofrequentie-energie uitstralen en, indien niet geïnstalleerd en gebruikt volgens de instructies van de fabrikant, kan schadelijke interferentie veroorzaken bij radiocommunicatie. Er kan echter geen garantie worden gegeven dat er geen interferentie zal optreden in een specifieke installatie. Als deze apparatuur wel nadelige storing veroorzaakt bij radio- of televisieontvangst (u kunt dit vaststellen door de apparatuur uit en aan te zetten), moet de gebruiker de storing proberen te verhelpen door een of meer van de volgende maatregelen te treffen:

- Verdraai of verplaats de ontvangstantenne.
- Vergroot de afstand tussen de apparatuur en de ontvanger.
- Sluit de apparatuur aan op een ander circuit dan dat waar de ontvanger op is aangesloten.
- Raadpleeg de dealer of een ervaren radio/tv-technicus voor ondersteuning.

Verklaring van Canadian Department of Communications

Dit digitale apparaat overschrijdt de limieten van Klasse B niet voor emissies van radoruis van digitale apparatuur, zoals beschreven in de Radio Interference Regulations van het Canadian Department of Communications.

Dit klasse B digitale apparaat voldoet aan de Canadese ICES-003.



OPMERKING: Deze monitor is gecertificeerd door ENERGY STAR.

Dit product komt in aanmerking voor ENERGY STAR in de standaard fabrieksinstelling, die hersteld kan worden door de functie "Reset fabrieksinstellingen" in het OSD-menu. Het wijzigen van de standaard fabrieksinstellingen of het inschakelen van andere functies kan het stroomverbruik verhogen wat de gespecificeerde limieten voor ENERGY STAR kan overschrijden.

Conformiteitsverklaring

Dit apparaat voldoet aan de vereisten als uiteen gezet in de Richtlijn van de Raad betreffende de Aanpassing van de Wetgeving van de Lidstaten met betrekking tot Elektromagnetische Compatibiliteit (2014/30/EU), Laagspanningsrichtlijn (2014/35/EU), ErP-richtlijn (2009/125/EG) en RoHS-richtlijn (2011/65/EU). Dit product is getest en in overeenstemming bevonden met de geharmoniseerde normen voor IT-apparatuur, gepubliceerd onder Richtlijnen van Publicatieblad van de Europese Unie.

Verklaring WEEE-symbolen

Dit symbool op het product of op de verpakking geeft aan dat dit product niet mag worden weggegooid bij uw andere huishoudelijke afval. In plaats daarvan is het uw verantwoordelijkheid om uw afgedankte apparatuur te verwijderen door het te overhandigen aan een aangewezen inzamelpunt voor de recycling van afgedankte elektrische en elektronische apparatuur. De afzonderlijke inzameling en recycling van uw afgedankte apparatuur op het moment van verwijderen zal helpen bij het behoud van natuurlijke hulpbronnen en zal zorgen dat het wordt gerecycled op een manier die de volksgezondheid en het milieu beschermt. Voor meer informatie over waar u uw afgedankte apparatuur kunt inleveren voor recycling, neemt u contact op met uw lokale gemeente, uw service voor verwijdering van huishoudelijk afval of de winkel waar u het product hebt aangeschaft.



Veiligheidsinformatie

- Alle documentatie die bij de verpakking is geleverd zorgvuldig doorlezen, alvorens deze USB-monitor in te stellen.
- Deze USB-monitor niet blootstellen aan regen of vocht om gevaar op brand of schokken te vermijden.
- Probeer de kast van de USB-monitor nooit te openen.
- Controleer, alvorens deze USB-monitor te gebruiken, of alle kabels goed zijn aangesloten en of de stroomkabels niet beschadigd zijn. Neem direct contact op met uw dealer als u enige schade waarneemt.
- Vermijd stof, vocht en temperatuurpieken. Plaats de USB-monitor niet in een gebied dat nat kan worden. Plaats de USB-monitor op een stabiele ondergrond.
- Duw nooit objecten of mors nooit enige vloeistof in de openingen van de USB-monitorkast.
- Als u technische problemen met deze USB-monitor ondervindt, moet u contact opnemen met een bevoegde onderhoudstechnicus of uw verkoper.
- Deze USB-monitor wordt gevoed door een USB-poort die voldoet aan het LPS- en SELV-circuit overeenkomstig IEC60950-1:2005.

WAARSCHUWING

Gebruik van andere dan de opgegeven hoofd- of oortelefoons, kan leiden tot gehoorverlies vanwege overmatige geluidsdruk.

Bevestig dat het distributiesysteem in de gebouwinstallatie zal voorzien in de circuitonderbreker met specificatie voor 120/240V 20 A (maximum).

Indien het is uitgerust met een bevestigingsstekker met 3 pennen aan het stroomsnoer, sluit u het snoer aan op een geaard stopcontact met 3 pennen. Schakel de aardpen van het stroomsnoer niet uit, bijvoorbeeld door het bevestigen van een adapter met 2 pennen. De pool voor de aarding is een belangrijke veiligheidsfunctie.

Stabiliteitsgevaar.

Het product kan vallen met ernstig lichamelijk letsel of de dood als gevolg. Om letsel te voorkomen, moet dit product stevig worden bevestigd aan de vloer/wand overeenkomstig de installatie-instructies.

Een product kan vallen met ernstig lichamelijk letsel of de dood als gevolg. Veel letsel, vooral bij kinderen, kan worden vermeden door het nemen van eenvoudige voorzorgsmaatregelen, zoals:

Gebruik **ALTIJD** kasten of standaarden of installatiemethoden die worden aanbevolen door de fabrikant van de productset.

Gebruik ALTIJD meubilair dat het product veilig kan ondersteunen.

Zorg er ALTIJD voor dat het product niet over de rand van het ondersteunende meubilair hangt.

Leer kinderen ALTIJD over de gevaren van het op meubilair klimmen om bij het product of de bedieningen ervan te komen.

Leg snoeren en kabels die zijn aangesloten op uw product ALTIJD zo dat er niet over gestruikeld kan worden en dat er niet aan getrokken of niet vastgepakt kunnen worden.

Plaats een product NOOIT op een onstabiele locatie.

Plaats het product NOOIT op groot meubilair (bijvoorbeeld een kast of boekenkast) zonder zowel het meubilair als het product aan een geschikte ondersteuning te verankeren.

Plaats het product NOOIT op een doek of andere materialen die geplaatst kunnen zijn tussen het product en het ondersteunende meubilair.

Plaats NOOIT items die kinderen kunnen verleiden om te klimmen, zoals speelgoed en afstandsbedieningen, bovenop het product of meubilair waarop het product is geplaatst.

Als het bestaande product bewaard en verplaatst gaat worden, moeten dezelfde overwegingen als hierboven worden toegepast.

Verklaring inzake Beperking aan gevaarlijke stoffen (India) Dit product voldoet aan de "India E-Waste (Management) Regels, 2016" en verbiedt het gebruik van lood, kwik, hexavalent chroom, polygebromineerde bifenylen (PBBs) en polygebromineerde difenyl-ethers (PBDEs) in hogere concentraties dan 0,1 % van het gewicht van homogene materialen en 0,01 % op gewicht van homogene materialen voor cadmium. behalve voor uitzonderingen opgenomen in Schema 2 van de Regel.

Onderhoud en reiniging

- Reinigen. Schakel uw monitor uit en haal de stroomkabel uit het stopcontact. Reinig het oppervlak van de monitor met een pluisvrije, niet schurende doek. Hardnekkige vlekken kunnen worden verwijderd met een doek bevochtigd in een mild reinigingsmiddel.
- Vermijd het gebruik van een reinigingsmiddel met alcohol of aceton. Gebruik een reinigingsmiddel bestemd voor gebruik met een LCD-scherm. Sproei het reinigingsmiddel nooit direct op het scherm, omdat het dan in de monitor kan lekken en een elektrische schok kan veroorzaken.

De volgende symptomen zijn normaal bij de monitor:

- De helderheid op het scherm kan iets ongelijk zijn, afhankelijk van het bureaubladpatroon dat u gebruikt.
- Als hetzelfde beeld uren achtereen wordt weergegeven, kan er een nabbeeld van het vorige scherm achterblijven op het scherm nadat het beeld is veranderd. Het scherm zal langzaam herstellen of u kunt de stroomschakelaar uren uitschakelen.
- Als het scherm zwart wordt, gaat knipperen of niet meer verlicht kan worden, dient u contact op te nemen met uw dealer of het onderhoudscentrum om dit op te lossen. Het scherm niet zelf repareren!

Gebruikte conventies in deze handleiding



WAARSCHUWING: Informatie om letsel te voorkomen bij uzelf bij het uitvoeren van een taak.



OPGELET: Informatie om schade te voorkomen aan componenten bij het uitvoeren van een taak.



BELANGRIJK: Informatie die u **MOET** opvolgen om een taak te voltooien.



OPMERKING: Tips een aanvullende informatie als hulpmiddel bij het voltooien van een taak.

Waar kunt u meer informatie vinden

Raadpleeg de volgende bronnen voor aanvullende informatie en product- en softwarebijwerkingen.

1. ASUS websites

De wereldwijde ASUS websites bieden bijgewerkte informatie over de hardware- en softwareproducten van ASUS.

Raadpleeg <http://www.asus.com>

2. Optionele documentatie

Uw productverpakking kan aanvullende documentatie bevatten die door uw dealer kunnen zijn toegevoegd. Deze documenten vormen geen onderdeel van de standaardverpakking.

Terugneemdienst

Het ASUS recycling en terugneemprogramma is een gevolg van onze toewijding aan de hoogste normen voor milieubescherming. We geloven in het leveren van oplossingen voor onze klanten zodat deze onze producten, batterijen en andere onderdelen op een verantwoorde wijze kunnen recycleren, evenals de verpakkingsmaterialen.

Ga naar <http://csr.asus.com/english/Takeback.htm> voor details over recycle-informatie in verschillende regio's.

Productinformatie voor EU-energielabel



1.1 Welkom!

Hartelijk dank voor het aanschaffen van de ASUS® USB-monitor!

De nieuwste ASUS USB-monitor zorgt voor draagbaarheid en eenvoud in uw dagelijks leven door zowel uw kijkervaring als stijl uit te breiden.

1.2 Inhoud van verpakking

Controleer of de volgende items aanwezig zijn in de verpakking:

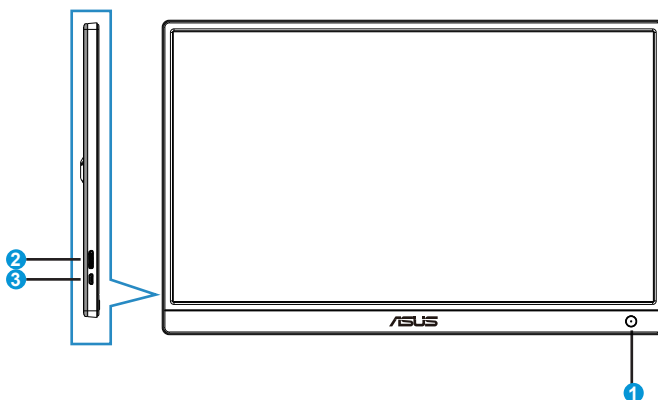
- ✓ USB-monitor
- ✓ Snelle gebruikshandleiding
- ✓ Garantiekaart
- ✓ Micro B USB 3.2-kabel
- ✓ Beschermhuls



-
- Neem direct contact op met uw verkooppunt als enige van de bovenstaande items is beschadigd of ontbreken.
-

1.3 Inleiding tot de monitor

1.3.1 Vooraanzicht



1. Voedingsknop/Voedingsindicator

- Druk op deze knop om de monitor aan en uit te zetten.
- In de onderstaande tabel vindt u de omschrijving van de kleuren van de voedingsindicator.

Status	Beschrijving
Blauw	Aan
Amberkleurig	Stand-by-modus
Donker	Uit

2. Micro B USB 3.2-poort

- Sluit het aan op uw PC/NB met inbox-kabel.

3. Micro B USB 2.0-poort

- Wanneer de aangesloten PC/NB heeft niet voldoende voeding naar USB-monitor via alleen USB 3.2, kan deze poort worden gebruikt om extra stroom te leveren aan de monitor.

4. Knop voor helderheidsregeling

- Deze knoppen worden gebruikt voor het aanpassen van de helderheid van de monitor, druk lang op de knop “+” of “-” om de aanpassingen uit te voeren.

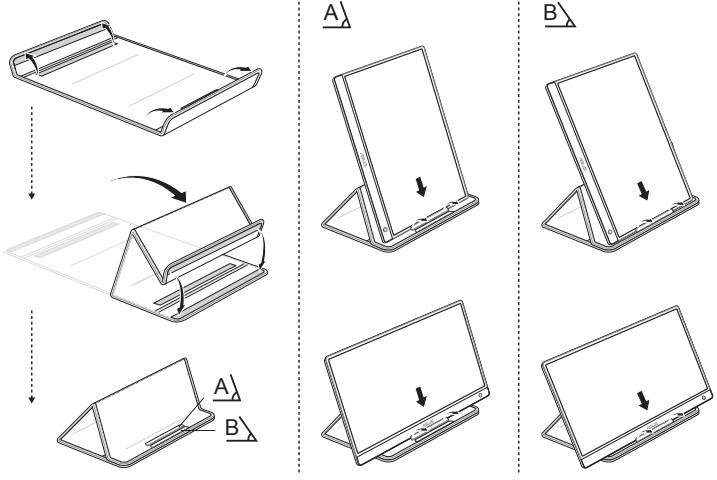
1.3.2 Automatisch draaien

Onze USB-monitor is voorzien van een **G-sensor** om de positie in realtime te detecteren. Het schermbeeld verandert automatisch van liggend naar staand of omgekeerd, afhankelijk van de huidige stand van de monitor.



- Automatisch draaien wordt ondersteund door software DisplayWidget Lite en werkt alleen onder Windows-besturingssysteem; ga naar de productpagina van www.asus.com voor het downloaden van de meest recente DisplayWidget Lite voor deze functie.
-

2.1 Staande standen



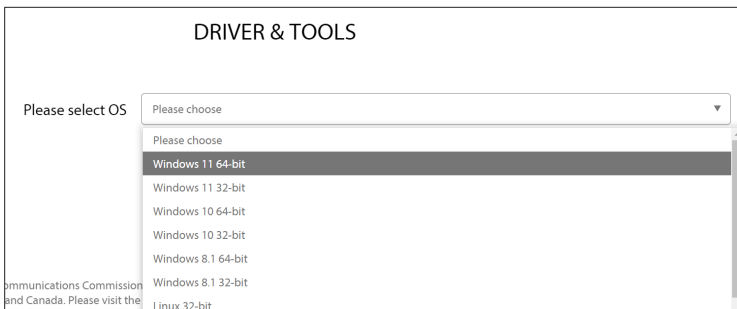
2.2 De USB-kabel aansluiten

Het stuurprogramma MOET worden gedownload en geïnstalleerd voorafgaand aan aansluiten van de MB166B op uw PC/laptop. Het kan nodig zijn om uw Windows opnieuw te starten na installatie van het stuurprogramma, om **MB166B** op de juiste manier te activeren.

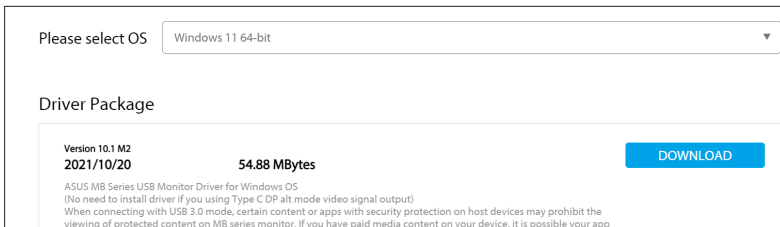


Installatiehandleiding stuurprogramma

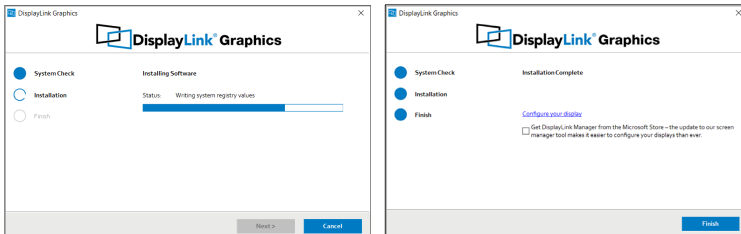
- Ga naar de officiële ASUS-website www.asus.com en zoek naar MB166B, open de productpagina en zoek het tabblad “Support” (Ondersteuning) op de productpagina, en kies vervolgens “Driver &Tools” (Stuurprogramma & Tools)
- Kies dienovereenkomstig besturingssysteem van verbonden PC/laptop



- Het stuurprogramma dat past bij uw besturingssysteem wordt getoond, download en voer het stuurprogrammabestand uit nadat de download gereed is



- Volg de instructie voor het installeren van het stuurprogramma, en wacht een paar minuten tot het scherm is geactiveerd



2.3 DisplayWidget Lite-software

Ga naar de officiële ASUS-website www.asus.com en zoek naar MB166B, open de productpagina en zoek het tabblad “Support” (Ondersteuning) op de productpagina, en kies vervolgens “Driver & Tools” (Stuurprogramma & Tools). Door het kiezen van Windows-besturingssysteem ziet u DisplayWidget Lite-software vermeld. Download en installeer deze software voor het inschakelen van “auto rotation” (automatische rotatie) en “contrast adjustments” (afstellingen van contrast).


*Deze software ondersteunt alleen automatische rotatie en afstellingen van contrast, alle andere functies in de software worden grijs weergegeven.

3.1 Specificaties

Model	MB166B
Paneelgrootte	15,6" (16:9, 39,62cm) breedbeeld
Resolutie	1920 x 1080
Helderheid (std.)	250 cd/m ²
Contrast (std.)	1000:1
Weergavekleuren	16,7M
Digitale ingang	USB 3.2 Gen 1
Kleur	Zwart
Energieverbruik	≤ 7 W
Bedrijfstemperatuur	0° ~ 40°
Fys. afmetingen (BxHxD)	360,14 x 225,64 x 11,8 mm
Afmetingen verpakking (BxHxD)	434 x 290 x 76 mm
Netto gewicht (schatting)	0,78 kg
Bruto gewicht (schatting)	1,65 kg
Goedkeuringen reglementeringen	UL, CB, CCC, ErP, BSMI, EAC(CU), RoHS, WEEE, J-MOSS, CE, FCC, KCC, VCCI, RCM, Energy Star 8.0

*De specificaties zijn onderhevig aan wijzigingen zonder voorafgaande kennisgeving.

3.2 Probleemoplossing (Veelgestelde vragen)

Probleem	Mogelijke oplossing
Stroom-LED brandt niet	<ul style="list-style-type: none">• Druk op de knop  om te controleren of de monitor aan staat.• Controleer of de USB-kabel goed is aangesloten op de monitor en de netvoeding.
De stroom-LED brandt amberkleurig en er is geen schermbeeld	<ul style="list-style-type: none">• Controleer of de monitor en de computer aan staan.• Zorg er voor dat de USB-kabel goed is aangesloten op de USB-monitor en de computer.• Controleer de signaalkabel op gebogen pennen.• Sluit de computer aan op een andere beschikbare monitor en controleer of de computer goed werkt.
De voedings-LED en het scherm schakelen voortdurend in en uit	<ul style="list-style-type: none">• Zorg er voor dat de USB-kabel goed is aangesloten tussen de USB-monitor en de computer via Micro B USB 3.2-poort.• Sluit een andere geldige voeding aan (van adapter/PC/Laptop/Powerbank) op de USB-monitor via Micro B USB 2.0-poort om extra stroom te leveren voor de monitor.
Het beeld beweegt of een golfpatroon is aanwezig in het beeld	<ul style="list-style-type: none">• Zorg er voor dat de USB-kabel goed is aangesloten op de USB-monitor en de computer.• Verwijder elektrische apparatuur die de elektrische interferentie kunnen veroorzaken.
Het schermbeeld heeft verkeerde kleuren (wit ziet er niet uit als wit)	<ul style="list-style-type: none">• Controleer de USB-kabel en zorg er voor dat geen van de pennen gebogen is.